

CLASSES DE DECOUVERTE

séjour à la carte - sport et nature - environnement - culturel



BASE DE PLEIN AIR

www.basedepleinair.fr

Les Landelles - 36300 Le Blanc basedepleinair@yahoo.fr

Tél : 02 54 37 36 85 Fax : 02 54 28 62 12



BASE DE PLEIN AIR
Le Blanc



SOMMAIRE

AVANT PROPOS	3
LIEUX D'ACCUEIL	4
Base de Plein Air du Blanc	5
Gîte de groupes de Lurais	6
NOS PARTENAIRES	7
NOS SÉJOURS SPORT ET NATURE	8
Orientation	9
Les activités sportives de pleine nature	10
Les activités du cyclisme	11
Les activités de randonnée	12
Tir à l'arc	13
Escalade	14
Canoë kayak et disciplines associées	15
NOS SÉJOURS ENVIRONNEMENT	16
Le monde agricole	17
Respectons l'environnement au cœur du Parc de la Brenne	18
Découvrir et protéger les abeilles	19
NOS SÉJOURS CULTURELS	20
Afrique de l'ouest	21
Théâtre et improvisation	22
Danse	23
Arts Plastiques	24
Le Moyen âge	25
Archéologie	26
Architecture et patrimoine local	27
Aventure et patrimoine roman	28
Marionnettes	29
Réveiller vos papilles : goût et saveurs	30
DOSSIER DE RÉSERVATION	31
Fiche de réservation	32
Trousseaux	33
Plans des locaux	36



AVANT PROPOS ...

« DECOUVRIR, S'ETONNER, INVENTER, SE DEPENSER..., UN VASTE PROGRAMME QUI S'INSCRIT DANS LE CADRE DES ENSEIGNEMENTS DE LA MATERNELLE ET DU PRIMAIRE. »

Pourquoi partir en classe découverte ?

La classe découverte est un moment important de l'année. C'est un outil pédagogique au service des élèves, des professeurs, du projet de classes et d'école.

Pour l'enseignant :

- vivre l'école hors de l'école
- alterner programme scolaire et terrain
- établir de nouvelles relations avec ses élèves
- faciliter les apprentissages scolaires par des activités de découverte

Pour les élèves :

- les enfants, naturellement curieux trouvent là un champ d'exploration privilégié
- donner un sens aux apprentissages en favorisant le contact avec l'environnement naturel ou culturel
- changer de cadre, rompre avec le quotidien
- s'éveiller, grandir, apprendre et s'ouvrir au monde
- accéder à une plus grande autonomie et les rendre d'avantage responsables
- compenser les inégalités sociales et culturelles en permettant la découverte, par tous les enfants, d'autres modes de vie, de cultures différentes, contribuant ainsi à l'éducation à la citoyenneté.
- permettre à chaque personnalité de s'exprimer dans des domaines variés
- créer une cohésion de classe et mettre en pratique la notion d'entraide
- se forger des souvenirs inoubliables

NOS POINTS FORTS :

Un accueil chaleureux
+ de 35 ans d'expérience
Un encadrement diplômé et à l'écoute
Des activités variées et épanouissantes
Un cadre de vie calme, agréable et sécurisé,
au cœur du Parc Naturel Régional de la Brenne
Un accompagnement dans vos démarches administratives,
pour la réalisation de votre projet
Des tarifs compétitifs



LIEUX D'ACCUEIL





BASE DE PLEIN AIR DU BLANC

Au cœur du parc naturel régional de la Brenne, à 110 km de Tours, 60 de Poitiers et 110 de Limoges, la base de plein air du Blanc est située à 5 minutes du centre ville. Cet espace architectural contemporain vous accueille dans un cadre boisé, calme et sécurisé. Vous profiterez d'une vue panoramique surprenante sur la Creuse.

CADRE DE VIE

La Base de Plein Air du Blanc offre:

- une capacité d'hébergement de 65 lits en chambres de 1, 2, 3 ou 4 lits avec sanitaires dans chaque chambre.
- un foyer détente
- une salle de classe et d'activités
- une infirmerie
- une terrasse
- un grand espace de verdure

ÉQUIPEMENT

- Matériel audiovisuel: télévision, vidéo projecteur
- Matériel audio: enceintes
- Wifi
- Photocopieur
- Matériel sportif adapté à tous les âges
- Terrain de football, tables de tennis de table
- Minibus pour assurer les déplacements
- Point de vente (glaces, boissons, café, etc....) réservé à la clientèle avec baby-foot
- Barbecue

PERSONNEL

L'équipe de direction, le personnel administratif, le personnel de cuisine, d'entretien et d'animation sont à votre disposition pour rendre votre séjour le plus agréable et le plus convivial possible.

Les animateurs sont tous qualifiés (BPJEPS, BREVET D'ETAT, AFPS, BAPAAT...)

AGRÉMENTS

Jeunesse et sports: **036018055**

Éducation Nationale : **36 12 06**

Établissement adhérent à la FOL: **36018026**



GITE DE LURAIS

Situé au centre du village de Lurais en bordure de la rivière « la Creuse », à 12 km du Blanc, le gîte de groupes vous fera découvrir le charme d'une école d'Antan confortablement rénovée.

CADRE DE VIE

Le gîte de Lurais, classé 2 épis, offre:

- Une capacité d'hébergement de 32 lits
- Une cuisine équipée
- Une salle de repas
- Un coin salon
- Un terrain clos

ÉQUIPEMENT

Matériel audiovisuel: télévision, vidéo projecteur

Connexion internet et wifi

Barbecue

Minibus pour assurer les déplacements

Petit terrain de sport

PERSONNEL

L'équipe de direction, le personnel administratif, le personnel de cuisine, d'entretien et d'animation sont à votre disposition pour rendre votre séjour le plus agréable et le plus convivial possible. Les animateurs sont tous qualifiés (BAFA, BREVET D'ETAT, BPJEPS, AFPS, BAPAAT...)

AGRÉMENTS

Jeunesse et sports: **036104051**

Éducation Nationale: **36 12 08**

Établissement adhérent à la FOL: **36018026**

CONTACT

Base de plein air
rue des Landelles
36300 Le Blanc
02.54.37.36.85



NOS PARTENAIRES



VILLE DE LE BLANC

Sous préfecture de l'Indre, la ville est dotée de nombreux équipements sportifs dont nous profitons. C'est aussi une ville riche d'histoire et de patrimoine à découvrir.



PARC NATUREL RÉGIONAL DE LA BRENNE

Composé de régions naturelles variées, le Parc connaît au sud, avec les rivières de l'Anglin et de la Creuse, un paysage vallonné et boisé où se mêlent bocages et cultures ponctués de villages typiques.



EPCC ABBAYE DE SAINT-SAVIN SUR GARTEMPE ET VALLÉE DES FRESQUES



L'Etablissement Public de Coopération Culturelle (EPCC), chargé de valoriser le site de Saint-Savin et la Vallée des fresques, dispose d'un service éducatif conventionné avec le Rectorat de l'Académie de Poitiers.



CENTRE EQUESTRE DE L'EPINEAU

Venez découvrir l'équitation sous tous ses aspects au cœur du Parc Naturel Régional de la Brenne. Le centre équestre de l'Epineau vous propose de nombreuses disciplines et activités.



ECOMUSÉE DE LA BRENNE



"Des hommes, un pays, une histoire", c'est une présentation originale de l'histoire du Parc naturel régional de la Brenne, de ses origines ... jusqu'à nos jours.



MUSÉE ARCHÉOLOGIQUE DE MARTIZAY

Laissez-vous transporter dans le passé, sur les bords de la Claise, pour partager la vie des premiers habitants de Martizay : les chasseurs-cueilleurs du Paléolithique aux gallo-romains ...

CHARLOTTE GUTTIEREZ

Comédienne et metteuse en scène, diplômée du conservatoire de Poitiers, elle conjugue sa pratique professionnelle avec des ateliers d'expression artistique. .



SEJOUR SPORT ET NATURE





ORIENTATION



La Course d'Orientation est une activité individuelle ou collective sur terrain varié, généralement boisé, matérialisé par des balises à découvrir dans un ordre imposé ou non, en utilisant une carte et éventuellement une boussole.

OBJECTIFS PÉDAGOGIQUES

Socialisation

- notion d'équipe, d'entraide
- respect du milieu naturel
- règles du jeu
- repères identiques à chacun

Découverte d'une activité physique

- savoir lire une carte
- choisir un itinéraire en fonction de l'environnement
- prendre des décisions adaptées aux règles du jeu
- dépassement de soi-même

Développement de la personnalité

- maîtrise de ses émotions
- prise d'initiatives

ACTIVITÉS PROPOSÉES

apprendre à lire une carte

lecture de paysage, observation des milieux

initiation à la boussole

réalisation d'une carte

cartographie (échelle, lignes de niveaux...)

Orient'arc : course d'orientation avec du Tir à l'arc

LE PLUS

Il est possible d'associer la course d'orientation à du VTT ou du Canoë.

En fonction de vos attentes, nous proposons la course d'orientation en milieu fermé (sur le terrain de la Base de Plein Air) ou en milieu ouvert (bois ou village de Lurais).



ACTIVITES DE PLEINE NATURE

Des activités de pleine nature des plus variées pour découvrir de nouvelles sensations. Les activités sont encadrées et enseignées par des animateurs compétents et soucieux de la sécurité. Les enseignants et les enfants auront donc toutes possibilités de pratiquer les activités de leur choix. Il est également possible de dégager une dominante.

OBJECTIFS PÉDAGOGIQUES

Découvrir des activités de pleine nature
Éduquer à la sécurité
Sensibiliser à l'environnement
Développement psychomoteur

ACTIVITÉS PROPOSÉES

VTT : découvrir le VTT en arpentant les chemins de la vallée de la creuse, de l'Anglin ou du Parc Naturel Régional de la Brenne.

Escalade et escalad'arbre : sport à multiples facettes nécessitant équilibre, agilité, souplesse et latéralité, comportant également des aspects émotionnels.

Canoë-kayak : descente sur la Creuse ou l'Anglin à la découverte de la nature au fil de l'eau.

Tir à l'arc : discipline sportive qui développe des qualités de concentration, de méthodes et de maîtrise de soi et se pratique sous différentes formes (flou-flou, parcours aventure, arc tag...)

Randonnée : balade à la découverte du Parc Naturel de la Brenne où se marient contes et légendes, étangs et oiseaux, butons et châteaux, ou sur les chemins escarpés des vallées de la Creuse et de l'Anglin.

Golf et Swin-golf : c'est un excellent moyen pour améliorer sa précision, sa concentration!

Équitation : découverte du poney sur place ou en randonnée, apprendre à s'en occuper, s'adapter à son comportement, trouver son équilibre.

Pêche : diverses techniques de pêche en étangs

Course d'orientation : prise de connaissance de la carte avec ou sans boussole.



ACTIVITES DU CYCLISME

« Faire du Vélo, c'est réaliser un déplacement finalisé dans un milieu varié, c'est un plaisir sans cesse renouvelé. Les coteaux, étangs, rivières, forêts, vallées sont autant d'obstacles et de paysages chaque fois différents qui permettent d'associer la maîtrise des techniques aux joies de la randonnée. »

OBJECTIFS PÉDAGOGIQUES

Découverte d'une activité « verte »
Maîtrise d'un engin, sécurité
Connaissance de soi (physique & psychologique)
Notion de groupe, entraide, plaisir de rouler ensemble
Être « autonome » en randonnée

ACTIVITÉS PROPOSÉES

Initiation : trajectoire, propulsion, équilibre, freinage, slalom, contact, saut d'obstacle, choix des vitesses.

Respect de l'environnement : déplacement dans un milieu varié, lecture de paysage, analyse du relief, évolution dans un milieu naturel pas ou peu aménagé.

Cartographie et balisage

Mécanique : connaître et régler son matériel, identifier les éléments essentiels du vélo, savoir réparer une roue de vélo.

Techniques du cyclisme de base : proposer une progression éducative ponctuée de tests de capacités qui évaluent la maîtrise technique, jeux cyclistes, déplacements urbains (code de la route, conduite...).

Initiation sur vélodrome : rouler sur virages relevés, pédaler sur un vélo à pignon fixe.

VTT, randonnée : préparation et réalisation d'une grande randonnée : alimentation, hygiène, sécurité, code de la route, circulation en groupe.

Initiation à la descente sur une piste spécialement aménagée.

Activité



ACTIVITÉS DE RANDONNÉE



Possibilité de dégager une dominante sur les trois thèmes de randonnées proposées, possibilité d'inclure la randonnée kayak pour les enfants du cycle 3 (nageurs uniquement)

OBJECTIFS PÉDAGOGIQUES

Découverte d'un territoire (Parc Naturel Régional de la Brenne, vallée de la Creuse et de l'Anglin) via la randonnée pédestre, équestre, VTT ou canoë.

Notion de cartographie et d'orientation, analyse du relief

Organiser et vivre une randonnée

Prise d'initiatives, respect du milieu naturel

ACTIVITÉS PROPOSÉES

Randonnée pédestre :

- cartographie,
- orientation, code de balisage,
- charte du bon randonneur.

Respect de l'environnement :

- déplacement dans un milieu varié,
- lecture de paysages,
- évolution dans un milieu naturel pas ou peu aménagé.

Randonnée VTT :

- connaître et réparer son VTT,
- maîtrise du vélo sur route et en tout terrain,
- sécurité, code de la route,
- apprendre à préparer sa randonnée (rouler en groupe, kilométrage, point d'eau, poste de secours...)

Randonnée poney :

- découvrir le poney, apprendre à s'en occuper (brosser, seller, nourrir, abreuver),
- trouver son équilibre à poney, connaître les consignes simples (apprendre à communiquer)
- s'adapter au comportement de l'animal (maîtriser ses émotions)
- jeux à poney (diriger, s'arrêter, accélérer, ralentir).



TIR A L'ARC

L'arc est une des disciplines plus anciennes et des plus répandues dans le monde, son utilisation est connue depuis la nuit des temps ; arme de chasse, de guerre ou de loisir , le tir à l'arc développe toutes les capacités (corporelles, cognitives, affectives et citoyennes).

OBJECTIFS PÉDAGOGIQUES

Développer les capacités morales, physiques et intellectuelles de l'enfant
Maîtriser et gérer sa concentration et ses émotions
Respect de l'environnement

ACTIVITÉS PROPOSÉES

Découverte du matériel (arc, flèches....)

L'Arc à travers les âges (préhistoire, Moyen-âge, aujourd'hui)

L'arc à la préhistoire :

- préhistoire, fabrication et lancer de sagaie
- fabrication de flèches

L'arc au Moyen Age :

- visite d'un château médiéval
- Tournoi, tir du roi, Beursault, tir drapeau...

L'arc de nos jours : sport et loisir

- tir sur cible
- tir nature
- tir campagne
- comptage des points, lecture
- canoë-tir à l'arc
- Swin archerie
- Orient'arc
- Arc Tag



ESCALADE

Grimper, c'est réaliser une action motrice coordonnée tout en maîtrisant ses émotions face au milieu vertical. Les futurs grimpeurs apprendront à préparer leur sortie et à choisir leur itinéraire. Cette pratique mêle prise de décisions, coopération, gestion de l'effort et gestion émotionnelle: une activité très complète à pratiquer absolument.

OBJECTIFS PÉDAGOGIQUES

Découverte des vallées calcaires de la Creuse et de l'Anglin.

Éduquer à la responsabilité et à l'environnement.

Apprentissage des techniques de sécurité et de progression.

Maîtrise de ses émotions, confiance en soi et en son partenaire ainsi que la gestion de ses capacités physiques.

Travail psychomoteur: équilibre, latéralité, coordination, travail des appuis

ACTIVITÉS PROPOSÉES

Séance d'évaluation sur structure artificielle avec prise pédagogique ou sur site naturel adapté.

Découverte du matériel et du vocabulaire du grimpeur

Initiation au milieu calcaire, faune, flore et géologie

La sécurité: manipulation de matériel de base, entraide, prise de décision, responsabilité

Atelier moulinette / rappel

Découverte des différentes pratiques: falaise, bloc, escalade artificielle...

Organisation d'une sortie en autonomie surveillée sur site naturel de faible hauteur: choix du site, lecture du topo guide, matériel adapté, météo...

Séance sur différentes falaises pour des réponses motrices variées

Possibilité de découvrir l'activité escalad'arbre



CANOE KAYAK

*Naviguer sur une rivière, c'est se déplacer dans un milieu vivant et changeant.
Chaque sortie est une évasion dans des paysages sauvages et sans cesse renouvelés.*

OBJECTIFS PÉDAGOGIQUES

Etre capable de maîtriser son embarcation (avancer, tourner, s'arrêter)

Coopérer pour la navigation et la manipulation du matériel

Découvrir et respecter un environnement nouveau : la rivière

« Lire la rivière », c'est pouvoir anticiper le chemin approprié à la navigation en sécurité mais c'est aussi découvrir les traces d'anciens moulins, de vieux déversoirs, de bras de rivières comblés...

ACTIVITÉS PROPOSÉES

Initiation au canoë (pagaie simple) ou kayak (pagaie double) et au stand up paddle

Découverte des différentes disciplines et des embarcations :

canoë de slalom,

kayak de course en ligne,

eaux vives ...

Kayak polo : sport collectif en kayak qui se joue à 5 contre 5 avec un ballon et des buts dessus de l'eau

Randonnée sur la Creuse (grande rivière publique) ou l'Anglin (plus petite et plus sauvage)

Toutes nos sorties sont ponctuées d'interventions sur la faune et la flore en fonction des découvertes (oiseaux, poissons, insectes, castors...)



SEJOUR ENVIRONNEMENT



LE MONDE AGRICOLE

Dans un monde qui s'urbanise de plus en plus, venez découvrir le monde rural et agricole : la ferme, les animaux et les produits de l'assiette.

OBJECTIFS PÉDAGOGIQUES

- Découvrir les animaux de la ferme
- Connaître l'alimentation et le mode de vie des animaux
- Découvrir les enjeux et les contraintes du monde rural
- Découvrir les productions animales et céréales
- Sensibiliser à la nature et l'environnement
- appréhender la relation ville - campagne

ACTIVITÉS PROPOSÉES

La ferme à travers le temps : du blé au pain (battage, vannage) mouture du grain, fabrication de farine, pâte à pain et **cuison dans notre four à bois traditionnel**

Visite de ferme caprine, fabrication de fromage de chèvre, traite

Visite d'une exploitation laitière : le lait (fabrication de beurre, broyé du poitou...)

Visite d'une pisciculture, pêche d'un étang (selon saison)

Visite d'une exploitation d'ovins : animations autour de la laine

Visite du musée du machinisme agricole de Prissac

Découverte des outils traditionnels, visite du musée d'arts et traditions populaires des Amis du Blanc

Découverte de l'apiculture et du monde des abeilles

POUR LES PLUS PETITS

Visite d'un espace fermier (volailles, lapins, moutons), collecte des oeufs, nourrissage des animaux, jeux éducatifs (reconnaitances animales, puzzles, dessine moi un mouton ...)



RESPECTONS L'ENVIRONNEMENT AU COEUR DU PARC DE LA BRENNE



La Brenne: sauvage et mystérieuse, c'est une véritable mosaïque de paysages où s'entremêlent l'eau, les bois, les landes et les prairies parfois dominés par des buttons. Cette grande diversité de milieux lui confère des richesses écologiques qu'il faut apprendre à respecter.

OBJECTIFS PÉDAGOGIQUES

Découvrir une région naturelle: la Brenne

Sensibiliser à l'écologie

Observer des milieux différents et l'occupation des espèces

Inciter l'enfant à devenir acteur et à prendre en compte l'environnement dans ses gestes quotidiens

ACTIVITÉ PROPOSÉES

Milieux aquatiques et paysages typiques de la Brenne : étangs, flore, faune, cours d'eau, buttons, forêts, fleurs endémiques

Observation des êtres vivants :

- oiseaux, observatoires
- relevés d'empreintes
- parc de la Haute Touche
- réserve naturelle de Chérine
- la maison du Parc
- découverte de la Mare : pêche, identification des «petites bêtes»

Protégeons notre environnement :

- nos déchets : de la collecte au recyclage
- visite de la déchetterie du Blanc et rencontre avec le technicien de la Communauté de Communes «Brenne Val de Creuse».
- fabrication de papier recyclé, un exemple concret de recyclage
- randonnée pédestre et participation au nettoyage d'un chemin de randonnée dans le Parc Naturel Régional de la Brenne (en passant par une déchetterie ouverte et en terminant par la visite d'une déchetterie).

LES PLUS

- visite de l'écomusée, exposition permanente : « musée des oiseaux », « pays des mille étangs »
- visite d'une pisciculture
- de septembre à mi-octobre, vous pouvez assister au brame du cerf



DECOUVRIR ET PROTEGER LES ABEILLES

Il existe près de 950 espèces d'abeilles. Une seule d'entre elles la plus connue : elle vit en colonie et nous sert à récolter le miel. On dit que l'on «récolte» car le miel est un produit qui n'est pas modifié par la main de l'homme : c'est l'abeille qui fait tout le travail, l'apiculteur accompagne et protège les colonies, il récolte sa production de miel à différentes périodes de l'année.

OBJECTIFS PÉDAGOGIQUES

Se familiariser avec un insecte pollinisateur majeur et menacé de disparition.

Appréhender la vie de l'abeille et l'organisation de la colonie.

Découvrir l'univers doux et sucré de sa production : le miel.

Comprendre la pollinisation et le rôle indispensable de l'abeille pour l'homme et la biodiversité.

Susciter de nouvelles habitudes comportementales écologiques en faveur des abeilles.

ACTIVITÉS PROPOSÉES

Découverte du monde des abeilles (la vie de l'abeille, son mode de travail, fabrication du miel)
La ruche à travers le temps et différents types de ruche

Le fonctionnement de la ruche (la reine, les femelles, les mâles)

Jeux pédagogiques autour de l'abeille pour comprendre son fonctionnement

Confection de pain d'épices, palets au miel

Travail de la cire : création de bougies

ATTENTION

Séjour de 1 à 3 jours maximum sur ce thème



SEJOUR CULTUREL



L'AFRIQUE DE L'OUEST

(ses contes, ses danses, ses chants)

Seydou Bihoun musicien/danseur, **Vanessa Yameogo** danseuse
Charlotte Gutierrez conteuse

Wambi, un conte africain...

C'est la nuit... Des enfants s'endorment et se rejoignent dans le même rêve où ils partent à la découverte de l'Afrique de l'ouest ...

Sur leur route ils vont croiser des animaux sauvages et imaginaires, vont être immergés en plein cœur de la forêt, et rencontrer le peuple Wambi afin de découvrir leurs secrets...de sacrés aventures les attendent rythmées de musiques, de danses et de contes traditionnels.

OBJECTIFS PÉDAGOGIQUES

- Découvrir les pays d'Afrique de l'ouest ainsi que ses habitant(e)s et ses habitudes
- Mettre en pratique les différentes disciplines artistiques pour la création d'un spectacle
- Sensibiliser les jeunes à la tolérance, le respect et la différence
- S'ouvrir au monde en s'imprégnant des richesses d'une autre culture
- Apprendre à travailler en groupe et découvrir les différentes phases de création pour mener un projet culturel artistique à terme
- Prévention sur la déforestation en Afrique et sur des notions d'écologie.

ACTIVITÉS PROPOSÉES

- Initiation au conte, comment raconter une histoire et la transmettre à un public en s'inspirant de la culture africaine
- Apprentissage de chorégraphies en lien avec le déroulé de l'histoire inspirées de danses traditionnelles et de scènes de la vie quotidienne
- Découverte de différents instruments de musiques traditionnelles tels que : djembé, balafon, kora, ngoni, tama, etc...



Charlotte GUTIERREZ
comédienne

THEATRE ET IMPROVISATION

Jouer avec son corps, jouer avec les mots, jouer comme on est et avec les autres. Voilà comment on peut décrire le théâtre !

Charlotte Gutierrez est comédienne professionnelle depuis maintenant 10 ans et grâce à elle vos élèves vont découvrir ce grand art de la représentation sous forme de jeux dramatiques ou d'improvisations à l'aide de textes et de mises en situations ludiques.

OBJECTIFS PÉDAGOGIQUES

- Appréhension de l'espace scénique et théâtral,
- Réflexions et expérimentation de la pratique d'acteur.trice,
- Appropriation du sens dramaturgique et du rapport au texte,
- Développement de la sensibilité artistique, de l'imaginaire et de la créativité

ACTIVITÉS PROPOSÉES

- Exploration de la technique du jeu d'acteur.trice : exercices d'échauffement, rapport à l'espace, mise en jeu et improvisation, concentration et énergie, travail corporel et vocal, expérience collective, corps et mouvement, imaginaire et pensée
- Apprendre le langage du « plateau », c'est à dire qui fait quoi dans un spectacle ou dans un théâtre?. (lumières, régie, costumes...) et savoir se situer sur scène. Savez vous que les techniciens étaient autrefois des marins?
- Découverte du travail de plateau : appréhender la relation entre l'espace de jeu et l'espace des spectateurs.trices.
- Initiation aux techniques d'improvisations

LE PLUS

Possibilité de fusionner les classes Théâtre et Danse ou Improvisation et Danse.



DANSE

OBJECTIFS PÉDAGOGIQUES

- Sensibiliser et transmettre aux élèves des connaissances théoriques et pratiques de la danse hip hop et des danses d'inspiration africaine
- Favoriser la pratique d'une discipline artistique chez les enfants
- Favoriser la mixité
- Enrichir la culture personnelle de chacun par une pratique artistique de qualité
- Développer chez les pratiquants l'expression corporelle selon leurs capacités physiques
- Exister auprès des autres
- Transmettre les protocoles de respect (des autres, du matériel, des personnes qui ont permis l'élaboration du projet)
- Transmettre des valeurs d'écoute (de son propre corps, des autres, des consignes données)
- Montrer une image positive et originelle de la culture hip hop et des danses du monde
- Impulser la créativité de chacun, trouver un espace de lâcher prise et d'expression personnelle

ACTIVITÉS PROPOSÉES

Techniques de danse **hip hop**

Techniques de **danse contemporaine**

Travail sur la **conscience du corps** par le biais d'exercices et de jeux

Sensibilisation aux notions d'espaces (espace personnel, espace partagé)

Sensibilisation aux notions de musiques et de rythmes

Travail de **mise en scène**

Construction de **chorégraphies de groupe**

Préparation au travail d'**improvisation** :

- en groupe
- en individuel
- avec objet

Préparation aux **battles** (avec différents styles de danses : break, contemporaine, danse traditionnelle africaine)

LE PLUS

- Possibilité de création spontanée type Flash Mob ou une création chorégraphique.
- Possibilité de fusionner les classes Danse et Théâtre ou Danse et Improvisation.



ARTS PLASTIQUES

S'initier à regarder, sentir, ressentir pour mieux s'exprimer. Les arts plastiques sont un langage qui autorise un rapport sensible au monde qui nous entoure. Les activités plastiques installent des habitudes de questionnement sur les choses et le monde, elles permettent de confronter les points de vue, elles aident ainsi l'élève à mieux connaître son environnement et à préciser son regard.

OBJECTIFS PÉDAGOGIQUES

Apprendre à regarder autrement, agir sur son environnement
Développer la créativité et l'expression des enfants, ainsi que leur autonomie
Enrichir ses connaissances, découvrir un patrimoine artistique
Se familiariser avec le vocabulaire plastique en explorant la diversité
Découvrir des techniques picturales

ACTIVITÉS PROPOSÉES

Land art :

création mandala, sculpture in situ, paysage végétal, fresque mousseuse (et valorisation photo), hercier artistique et empreintes végétales, vitrail floral ou tissage végétal

peinture selon l'animation d' Hervé Tullet (consignes et rythmiques comme process de création) : fresque collective, portrait et auto portrait, festin collectif, peinture au dé, fresque silhouettes

maquette d'une ville imaginaire

modelage :

modelage libre, gargouille, totem, animal imaginaire

étude d'un plasticien et atelier à la manière de cet artiste

tissage

calligraphie

print et empreintes : impressions sur différents supports

LE PLUS

A partir de votre projet d'école, d'une idée, d'une thématique, après un échange avec notre plasticienne intervenante vous pourrez construire une classe « sur mesure » en parfaite adéquation avec vos attentes et vos objectifs pédagogiques.



LE MOYEN AGE



«476 - 1492... Voici la période couverte par le Moyen Age. Dix siècles d'évolution dans l'art, l'architecture, la science, la guerre... En effet, ces mille ans, bien que florissants dans bien des domaines, restent une période troublée. Notre région conserve encore de nombreux témoignages patrimoniaux de cette époque, nous vous invitons à les découvrir de manière ludique et pédagogique. Une semaine parfaite et inoubliable pour s'immerger dans cette période de notre histoire...»

OBJECTIFS PÉDAGOGIQUES

Découvrir le patrimoine local, voyager dans le temps
S'initier à d'anciennes techniques artisanales
Enrichir un vocabulaire architectural et artistique

ACTIVITÉS PROPOSÉES

Découverte du patrimoine

Promenade et visite des châteaux de Chauvigny, de la chapelle de Plaincourault, de l'abbaye de Fontgombault, de l'abbaye de Saint Savin (patrimoine mondial de l'unesco),
Promenade autour des étangs réalisés par les moines au moyen âge, découverte d'un milieu.

Découverte de techniques artisanales:

L'art et son histoire à travers :

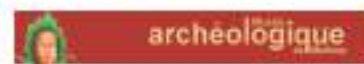
- création de blasons, initiation à l'art héraldique
- fabrication d'une gargouille, pratique du modelage
- atelier création d'enseigne
- réalisation d'une fresque
- création d'un vitrail, la pratique de l'écriture à la plume

Découverte d'un art de vivre

- journée des seigneurs (repas médiéval, tournoi d'archerie et de chevalerie, troubadours)
- journée des paysans (travaux de la ferme : le battage, le vannage, la farine, le pain, la sidérurgie)
- journée du clergé (repas des moines, enluminures, calligraphie, vitrail)
- spectacle de fauconnerie (selon la saison) ou autres oiseaux
- musique et troubadours (atelier jonglerie, bouffon du roi)



ARCHEOLOGIE



Il y a plus de 2000 ans, les Gallo-Romains ont occupé le site de Saint-Romain. Ils nous ont laissé des objets de leur vie quotidienne : monnaies, dé à jouer, peigne, céramique... Les fouilles ont mis au jour également leur système de chauffage ainsi que des fragments de peintures murales. Le musée archéologique de Martizay propose des visites et des ateliers concernant la Préhistoire et l'époque gallo-romaine.

OBJECTIFS PÉDAGOGIQUES

Connaître, mettre en valeur et protéger le patrimoine Archéologique.

Reproduire les gestes et les savoir-faire et comprendre les modes de vie du passé



ACTIVITÉS PROPOSÉES

Visite du Musée Archéologique de Martizay

Initiation à la fouille : dégagement des objets, repérage dans un carroyage, stratigraphie, reconstitution d'objets fragmentés

La Préhistoire :

la représentation des humains et des animaux à la Préhistoire : réalisation de peintures avec des ocres et de statuettes en argile

La villa gallo-romaine :

- atelier 1 : observation d'une maquette et des vestiges d'un hypocauste (chauffage par le sol) trouvés lors des fouilles ; réalisation d'une maquette d'hypocauste et d'un décor en mosaïque de la pièce d'habitation chauffée

-atelier 2 : les peintures murales: visite de la salle des peintures du musée ; réalisation d'une peinture sur enduit frais avec des pigments selon la technique de la fresque

-atelier 3 : l'acheminement de l'eau de la source à la villa : maquette d'un aqueduc et d'une voûte

-atelier 4 : chauffage de l'eau : maquette de thermes et de leur décoration

-atelier 5 : la récupération de l'eau : maquette d'un atrium : sa décoration, le toit romain

Autres ateliers :

- découverte de la mythologie gréco-romaine à partir d'un jeu de cartes, reproduire un personnage de son choix à l'aide de pigments

- chercher les erreurs dans les bandes dessinées " Astérix le Gaulois". Fabrication d'un bouclier et/ou d'une fibule

- Les premières écritures : cunéiformes et hiéroglyphes (à partir du CM2)



ARCHITECTURE ET PATRIMOINE BATI BERRICHON



*« Étudier le patrimoine architectural paraît difficile pourtant la maison est un objet facile à observer, à dessiner. Comprendre un bâtiment, savoir comparer des volumes, découvrir les matériaux et les techniques de construction est un jeu d'enfant...
Nous vous proposons un jeu de construction qui sensibilise à la notion de patrimoine. »*

OBJECTIFS PÉDAGOGIQUES

Apprendre à observer, à étudier, à dessiner, à faire des croquis
Connaître les matériaux, les assemblages, les techniques de construction
Découvrir le patrimoine architectural, voyager dans le temps
Établir des comparaisons entre milieu rural et milieu urbain

ACTIVITÉS PROPOSÉES

Les formes et les volumes : ateliers d'enduits, création de cheminée

Les éléments de construction d'une maison, le vocabulaire

L'architecture rurale: de la maison d'habitation simple à la ferme (grange, étable, porcherie, puits...)

Atelier création de charpente et toiture

Travail du geste du peintre en bâtiment

Approche de la datation de bâtiments

Réalisation de maquettes, de projets en groupe

Les forges, les moulins : atelier forge.

L'Écomusée, exposition permanente: « la nuit des temps », « Château Naillac et la ville du Blanc »

Découverte du patrimoine architectural local par le biais de la randonnée pédestre, canoë, VTT...



AVENTURE ET PATRIMOINE ROMAIN



Découvrir autrement l'histoire, l'architecture et les peintures murales de l'Abbatiale de Saint-Savin sur Gartempe, inscrite au Patrimoine Mondial de l'UNESCO .

OBJECTIFS PÉDAGOGIQUES

Sensibiliser à notre patrimoine, à sa préservation et à sa transmission en le rendant vivant
Permettre aux élèves d'être actifs
Susciter le désir de découvrir
Réinvestir les apprentissages dans l'activité physique et la pratique artistique
Eduquer à l'environnement

ACTIVITÉS PROPOSÉES

Outils de découverte : Canoë, VTT, course d'orientation, randonnée pédestre
Découverte d'un chef d'œuvre de l'art roman : l'abbatiale de Saint-savin sur Gartempe (visite classique ou thématique ou ludique ou parcours scénographique avec dispositif multimédia).
Découverte, à proximité immédiate de Saint-Savin, de trois édifices décorés de peintures murales au bord de la Gartempe par une pratique sportive.

Ateliers :

- initiation à la fresque sur brique individuelle (à emporter)
- initiation à la sculpture en bas relief sur siporex (à emporter)
- découverte du mode de vie des moines
- initiation à l'enluminure
- initiation à la calligraphie
- initiation au vitrail
- animations sur les chevaliers

Ces ateliers peuvent se dérouler à l'abbaye, à Saint –Savin sur Gartempe (86) ou à la Base de Plein air du Blanc(36)



MARIONNETTES

(creation et mise en scène)

Charlotte GUTIERREZ
comédienne

Les enfants seront immergés dans la pratique artistique de la créatrice en créant des marionnettes-sacs à partir d'une montagne d'objets collectés. Une peuplade de personnage va ainsi se créer pour s'animer.

OBJECTIFS PÉDAGOGIQUES

- Développer la créativité de chacun par des arts pluriels. (Arts plastiques, marionnettes, théâtre)
- Bricoler, suivre des consignes
- Sensibiliser au recyclage et à la récupération
- S'impliquer dans une démarche collective tout en exprimant des choix personnels

ACTIVITÉS PROPOSÉES

Rencontre avec l'artiste et présentation de son travail.

Les enfants découvriront ensuite l'expérience artistique qui leur sera proposée.

Celle-ci débutera après un temps de collecte d'objets cassés ou inutilisés par chaque enfant.

Atelier de créations plastiques des marionnettes : les personnages prennent vie au fur et à mesure des assemblages. Les enfants inventent une identité, le rebus devient marionnette et s'anime.

Initiation à la manipulation de marionnettes et sensibilisation à la théâtralisation de chacune d'entre-elle.

Une parade des marionnettes est imaginée où chaque personnage se présente.



REVEILLEZ VOS PAPILLES : goûts et saveurs

«La gastronomie française est inscrite au Patrimoine immatériel de l'UNESCO. A travers cette classe, nous vous proposons de découvrir les richesses gastronomiques de notre terroir berrichon. De manière ludique et pédagogique, les enfants sont invités à enrichir leur vocabulaire gustatif et à diversifier leur alimentation.»

OBJECTIFS PÉDAGOGIQUES

Découvrir et apprécier les différents saveurs du terroir berrichon

De la matière première jusqu'à l'assiette, observer la préparation, la fabrication et la transformation des produits courants de notre région

Différencier le sucré, le salé, l'acidité, l'amertume.

ACTIVITÉS PROPOSÉES

Apiculture

- découverte de l'apiculture, du matériel utilisé et de la vie des abeilles
- fabrication de pain d'épices et palets au miel

Pain : de l'épi à la cuisson (batage, vannage, fabrication de farine, réalisation de pâte à pain et cuisson au feu de bois

Confitures : fabrication de confitures ou de gelées, selon la saison

L'équilibre alimentaire

Le marché : les aliments du marché, jeu rallye avec les commerçants du marché local, confection d'un panier

Chèvrerie :

- découverte des chèvres
- visite de la fromagerie,
- fabrication de fromage de chèvre de l'appellation Pouligny Saint Pierre, dégustation
- fabrication de casse-museau

Pisciculture :

- la pêche des étangs
- visite d'une pisciculture

Exploitation laitière :

Fabrication du beurre

Fabrication de broyé du Poitou



FICHE DE RESERVATION

Nom de l'école.....

Adresse de l'école.....

code postal.....Ville.....

N° de téléphone.....Mail

Nom du Directeur d'Ecole.....

Nom des enseignants concernés:.....

Niveau:.....

Date d'arrivée du stage le :.....

Heure d'arrivée du stage..... premier repas le.....à.....

Heure du départ du stage..... dernier repas le.....à.....

Location draps : OUI - NON (entourer votre choix)

Location minibus : OUI - NON (entourer votre choix)

Intitulé du séjour avec mention du lieu d'accueil:.....

Nombre d'accompagnateurs:.....

Informations complémentaires (cas particuliers: enfant suivant un régime pour raison de santé ou religion , un traitement, etc.) :

Coût prévisionnel du séjour :

Nombre d'enfants X forfait du séjour:.....X.....=.....€

Montant des arrhes à verser :

(prix du séjour complet) X 30%:.....X.....=.....€

ECOLE.....

Fiche de réservation envoyée à la Base de Plein air du Blanc le.....

Le Directeur de l'Ecole :.....

Cachet

Signature

BASE DE PLEIN AIR

Fiche reçue le :.....

Date définitive du séjour :

Du.....au.....

Soit.....jours

Pour un nombre de.....élèves

Montant des arrhes versées soit 30 % du séjour :.....€

Cachet

Signature



TROUSSEAU SEJOUR TYPE

printemps/été

CONSEILLÉ		DÉPART	ARRIVÉE	RETOUR
	Linge de corps			
5	slips ou culottes			
5	tee-shirt ou maillots de corps			
5	paires de chaussettes			
	Pour la nuit			
2	pyjamas			
1	paire de chaussons			
	Pour la journée			
2	pantalons			
1	survêtement			
3	pull-over ou sweat-shirt			
1	blouson			
1	K-way ou ciré			
2	paires de baskets			
1	paire de bottes			
1	maillot de bain			
2	short			
1	casquette			
1	paire de lunettes de soleil			
1	serviette de table			
1	petit sac à dos			
	Pour la toilette			
2	serviettes de toilette			
2	gants de toilette			
1	trousse de toilette (brosse à dent, savon, dentifrice, shampoing, baume à lèvres, brosse à cheveux)			
	Autre			
1	sac à linge			
4	mouchoirs en papier de préférence			



TROUSSEAU SEJOUR TYPE

Automne/Hiver

CONSEILLÉ		DÉPART	ARRIVÉE	RETOUR
	Linge de corps			
5	slips ou culottes			
5	tee-shirt ou maillots de corps			
5	paires de chaussettes			
	Pour la nuit			
2	pyjamas			
1	paire de chaussons			
	Pour la journée			
2	pantalons			
1	survêtement			
3	pull-over ou sweat-shirt			
1	blouson			
1	K-way ou ciré			
1	paires de baskets			
1	paire de bottes			
1	serviette de table			
1	petit sac à dos			
1	écharpe			
1	paire de gants			
1	bonnet			
1	paire de chaussure de marche			
	Pour la toilette			
2	serviettes de toilette			
2	gants de toilette			
1	trousse de toilette (brosse à dent, savon, dentifrice, shampoing, baume à lèvres, brosse à cheveux)			
	Autre			
1	sac à linge			
4	mouchoirs en papier de préférence			



TROUSSEAU SEJOUR TYPE

Activités

CANOË KAYAK ET KAYAK-POLO :

- maillot de bain
- 1 pull en laine par temps froid
- un k-Way
- une paire de vieille tennis
- une serviette de bain
- si port de lunette cordon conseillé

ESCALADE :

- un jogging ou short (jean à éviter)

ET ESCALAD'ARBRE :

- une paire de chaussures de sport

SPÉLÉOLOGIE :

- un pantalon usagé
- une paire de bottes

VTT :

- un jogging
- une paire de gants (conseillé)
- une paire de lunettes de soleil (conseillé)

COURSE D'ORIENTATION, TIR À L'ARC, SWIN GOLF :

- une tenue de sport

EQUITATION :

- une paire de bottes
- un pantalon de jogging (jean à éviter)

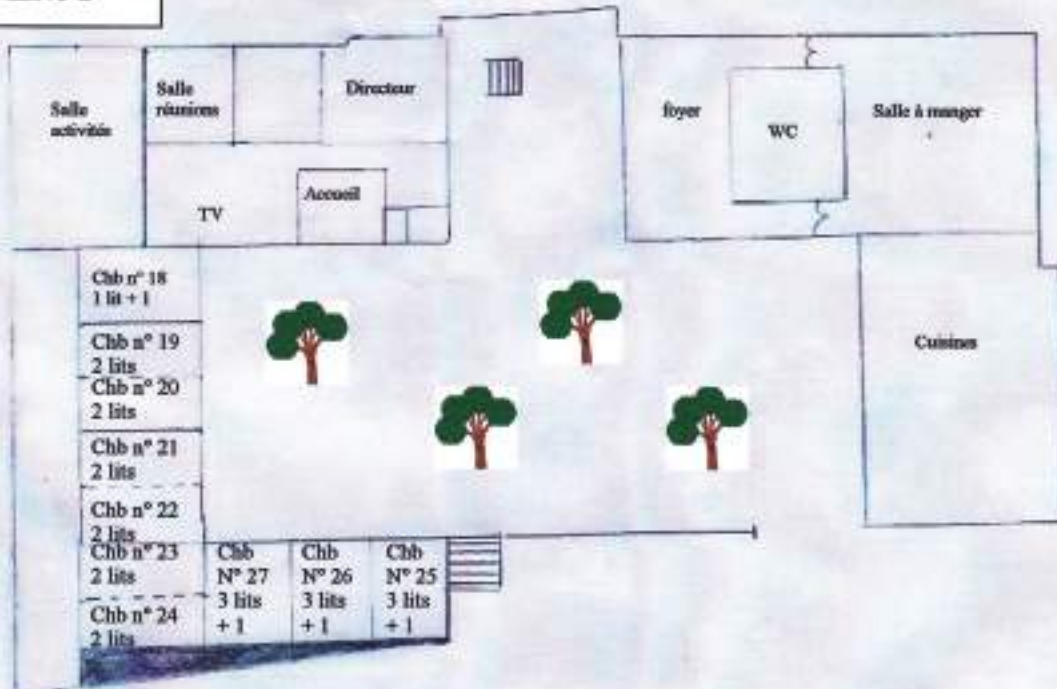
ARTS PLASTIQUES, ACTIVITÉS CULTURELLES :

- vieux tee-shirts
- une blouse

NB : Pour toutes ces activités, il est conseillé de prévoir : de la crème solaire, un k-way, une casquette, une gourde, un petit sac à dos.

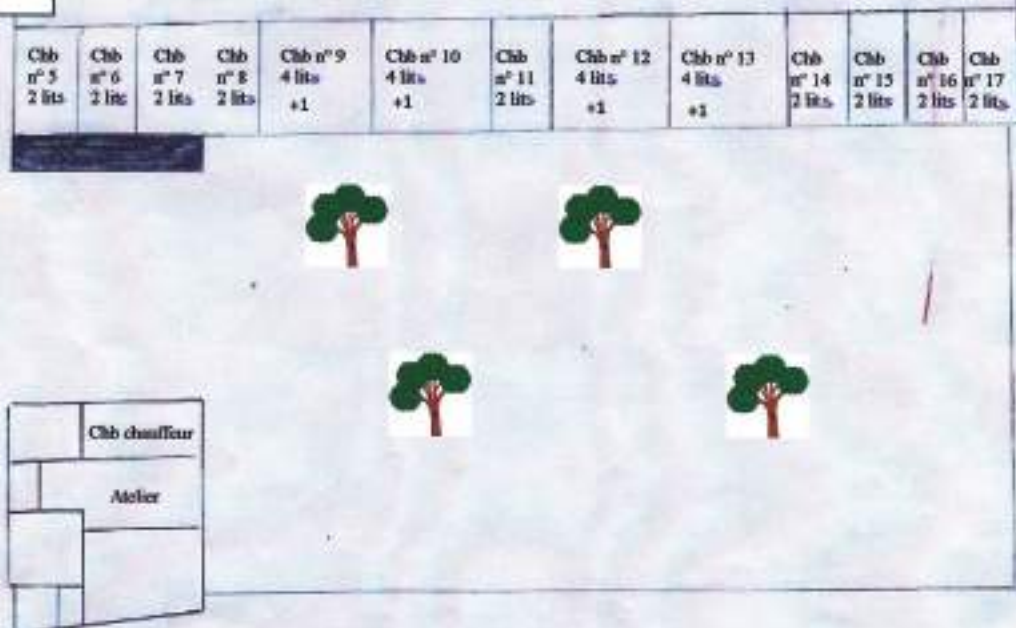
PLAN BASE DE PLEIN AIR

BATIMENT 2



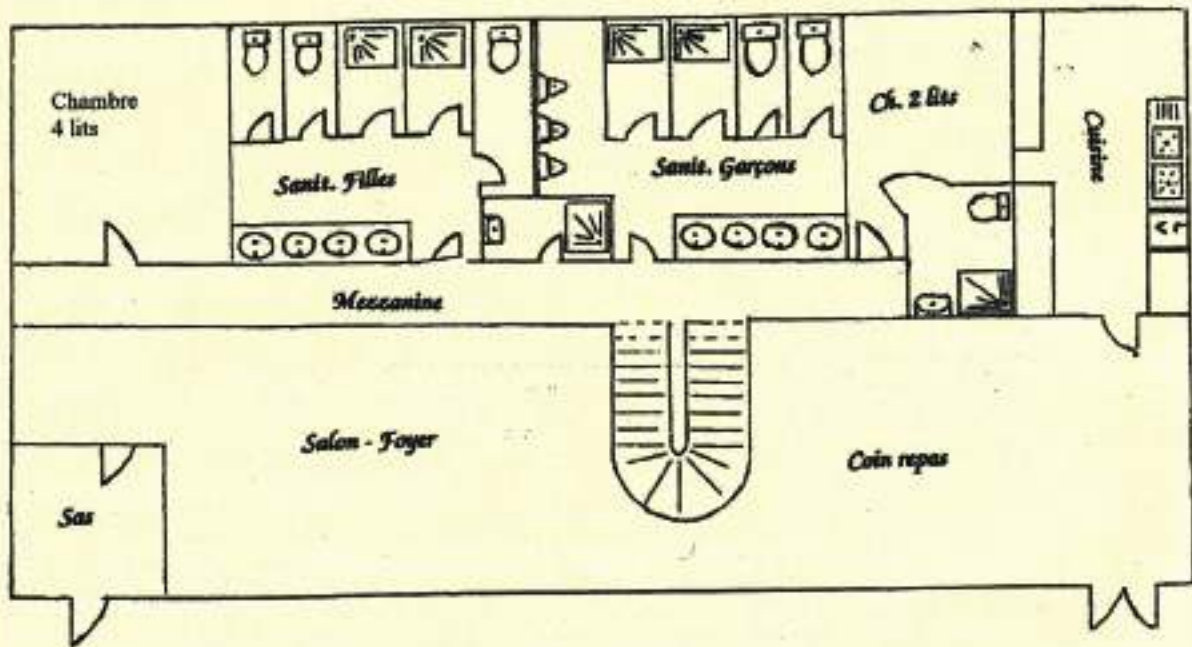
CAPACITE D'ACCUEIL : 64 pers en chambres de 1,2,3 ou 4 lits avec sanitaires dans chaque chambre.

BATIMENT 1



PLAN GITE DE LURAIIS

Rez-de-chaussée



Plan étage

